

XPS 12


מדריך למשתמש



דגם מושב: XPS 12 9250
דגם תקינה: T02H
סוג תקינה: T02H001

הערות, התראות ואזהרות

 **הערה:** "הערה" מציינת מידע חשוב המסייע להשתמש במחשב הלוח ביתר יעילות.

התראה: "התראה" מציינת נזק אפשרי לחומרה או אוברץ נתונים, ומסבירה כיצד ניתן למנוע את הבעיה. 

אזהרה: "אזהרה" מציינת אפשרות של נזק לרכוש, פגיעה גופנית או מוות. 

Copyright © 2016 Dell Inc. כל הזכויות שמורות. מוצר זה מוגן על ידי כל החוקים בארה"ב והחוקים הבינלאומיים להגנה על זכויות יוצרים וקניין רוחני. Dell והלוגו של Dell הם סימנים מסחריים של חברת Dell Inc. בארה"ב ו/או בתחומי שיפוט אחרים. כל הסימנים והשמות האחרים המוזכרים במסמך זה עשויים להיות סימנים מסחריים בבעלות החברות שלהן, בהתאמה.

03 - 2016

מהדורה A01

תוכן עניינים

5תכונות מחשב הלוח
8אביזרים
8תכונות המקלדת
9התקנת מחשב הלוח
9טעינת מחשב הלוח
10הפעלת מחשב הלוח
10הכנסת כרטיס microSD
11הסרת כרטיס microSD
11הכנסת כרטיס micro-SIM (אופציונלי)
12הסרת כרטיס micro-SIM (אופציונלי)
13שימוש באוזניים
15השימוש במחשב הלוח
15כיבוי מחשב הלוח
15שימוש בלחצן ההפעלה במסך ההתחלה
15באמצעות לחצן ההפעלה
15כיבוי המסך
15שימוש בלחצן ההפעלה במסך ההתחלה
15באמצעות לחצן ההפעלה
15מסך ההתחלה
16Wi-Fi
16הפעלת או כיבוי של Wi-Fi
16חיבור לרשת
16הגדרת פס רחב נייד (אופציונלי)
17Bluetooth
17הפעלה או כיבוי של Bluetooth
17שיוך להתקנים מאופשרי Bluetooth
17כיוון המסך

17	נעילה או ביטול נעילה של כיוון המסך
17	כוונן בהירות המסך
18	כיוול מסך המגע
18	סנכרון מחשב הלוח
18	שחזור מערכת ההפעלה
18	איפוס מחשב הלוח
19	מחוות
21	עגינת מחשב הלוח
24	שחרור עגינת מחשב הלוח

25 BIOS של הגדרה הזנת תוכנית ההגדרה של ה-

25	עם מקלדת
25	ללא המקלדת

26 מפרט

29 פתרון בעיות

29	בעיית סוללה
30	בעיית רשת
30	Touchscreen problem
31	בעיית מערכת

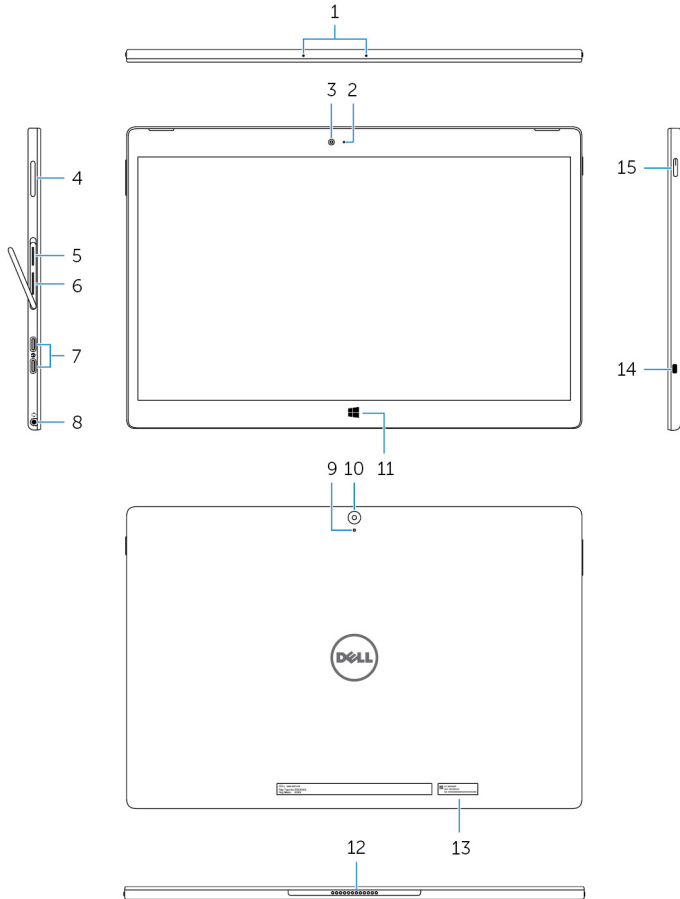
32 קבלת עזרה

32	משאבי עזרה עצמית
----	------------------

33 פנייה אל Dell


34 איתור תג השירות וקוד השירות המהיר

תכונות מחשב הלוח



תכונה

1. מיקרופונים (2) מספקים קלט צליל לתיעוד שמע, שיחות קוליות ועוד.
2. נורית מצב מצלמה קדמית מאירה כאשר המצלמה הקדמית נמצאת בשימוש.
3. Front camera (מצלמה קדמית) מאפשרת לך לשוחח בווידאו צ'אט, לצלם תמונות ולהקליט סרטונים.

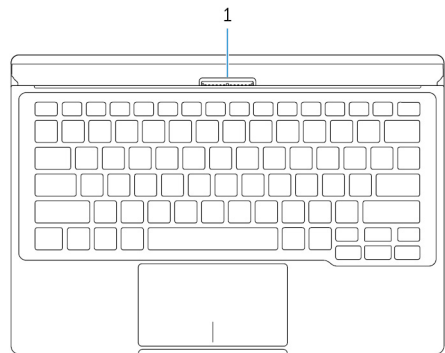
4.	לחצני בקרת עוצמת קול (2)	הקש כדי להגביר או להנמיך את עוצמת הקול.
5.	חריץ לכרטיס microSD	הכנס כרטיס microSD כדי להרחיב את קיבולת האחסון של מחשב הלוח. מחשב הלוח שלך תומך בכרטיס microSD עם קיבולת של עד 128 גיגה-בתים.
6.	חריץ כרטיס Micro-SIM (אופציונלי)	הכנס כרטיס micro-SIM כדי להתחבר לרשת עם פס רחב נייד.
7.	יציאות 3 Thunderbolt (USB-C) / יציאות טעינה (2)	תומך ב-USB 3.1 Gen 2, ב-DisplayPort / over USB-C, וב-3 Thunderbolt. מספק קצבי העברת נתונים של עד 10 גיגה-סיביות לשנייה עבור USB 3.1 Gen 2 ועד 40 גיגה-סיביות לשנייה עבור 3 Thunderbolt. חבר מתאם מתח כדי לספק מתח למחשב הלוח ולטעון את הסוללה.
8.	יציאת אוזניים	חבר אוזניות, מיקרופון, או שילוב של אוזניות ומיקרופון (אוזנייה).
9.	Microphone	מספק קלט צליל לתיעוד שמע, שיחות קוליות ועוד.
10.	Rear camera (מצלמה אחורית)	מאפשרת לך לשוחח בווידאו צ'אט, לצלם תמונות ולהקליט סרטונים.
11.	לחצן Windows	<ul style="list-style-type: none"> הקש כדי לפתוח את מסך ההתחלה של Windows. הקש על גישה מהירה כדי להגיע ליישום שהשתמשת בו לאחרונה או למסך שהשתמשת בו לאחרונה.
12.	פיני עגינת מחשב הלוח	מאפשרים עגינה לתחנת העגינה של המקלדת.  הערה: התאורה האחורית של המקלדת מאירה במשך 2 שניות כאשר פיני העגינה של מחשב הלוח ופיני העגינה של המקלדת מיושרים כהלכה.
13.	תווית תג שירות	מספקת את תג השירות ואת קוד השירות המהיר הדרושים לפנייה אל Dell.
14.	חריץ כבל אבטחה	משמש לחיבור כבל אבטחה כדי למנוע הזזה לא מורשית של מחשב הלוח.
15.	לחצן הפעלה	<ul style="list-style-type: none"> הקש כדי להפעיל את מחשב הלוח אם הוא כבוי או במצב שינה. הקש כדי לכבות את המסך.

אביזרים

מחשב הלוח שלך תומך באביזרים הבאים:

- מקלדת Dell
- כיסוי מגנטי של Dell Premier


תכונות המקלדת



תכונה

מאפשרים לעגן כאן את מחשב הלוח.

1. פניי עגינת המקלדת

הערה: התאורה האחורית של המקלדת מאירה במשך 2 שניות כאשר פניי העגינה של מחשב הלוח ופניי העגינה של המקלדת מיושרים כהלכה. 

התקנת מחשב הלוח

אזהרה: לפני שתתחיל לבצע הליך כלשהו בסעיף זה, קרא את מידע הבטיחות המצורף למחשב הלוח שברשותך. לקבלת מידע נוסף על שיטות העבודה המומלצות עבור אל www.dell.com/regulatory_compliance.



טעינת מחשב הלוח

התראה: טען את הסוללה בטמפרטורת סביבה של 0° עד 35° צלזיוס (32° עד 95° פרנהייט).



התראה: השתמש אך ורק במתאם המתח כדי לטעון את מחשב הלוח. שימוש במתאמי מתח או בכבלים לא מורשים עלול לגרום לנזק חמור למחשב הלוח שלך.



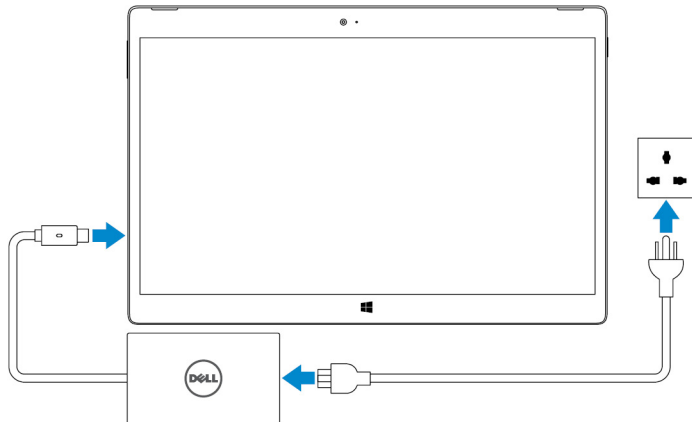
הערה: ייתכן שלאחר הוצאת מחשב הלוח מהאריזה הסוללה לא טעונה לגמרי.



1 חבר את כבל החשמל למתאם המתח.

2 חבר את מתאם המתח ליציאת מתאם המתח שבמחשב הלוח.

3 חבר את מתאם המתח לשקע חשמלי וטען את מחשב הלוח עד שהסוללה טעונה לגמרי.




הערה: טעינה מלאה של סוללה מרוקנת לחלוטין עשויה להימשך בין 4 ל-5 שעות.



הפעלת מחשב הלוח

כאשר אתה מפעיל את מחשב הלוח בפעם הראשונה, עליך לסיים את התקנת ה-Windows כדי להתחיל להשתמש במחשב הלוח. לקבלת מידע נוסף, עיין במדריך ההתחלה המהירה שצורף למחשב הלוח שלך.

- 1 לחץ לחיצה ארוכה על לחצן ההפעלה במשך 2 שניות כדי להפעיל את מחשב הלוח. מסך הנעילה יופיע.
- 2 החלק את האצבע מהקצה התחתון של הצג כדי לעבור למסך הכניסה, ולאחר מכן הזן את הסיסמה כדי להיכנס ל-Windows.

הערה: אם מסך הכניסה אינו מוצג, מסך ההתחלה מופיע לאחר מסך הנעילה. 

כשמסך ההתחלה של Windows מוצג, מחשב הלוח מוכן לשימוש.

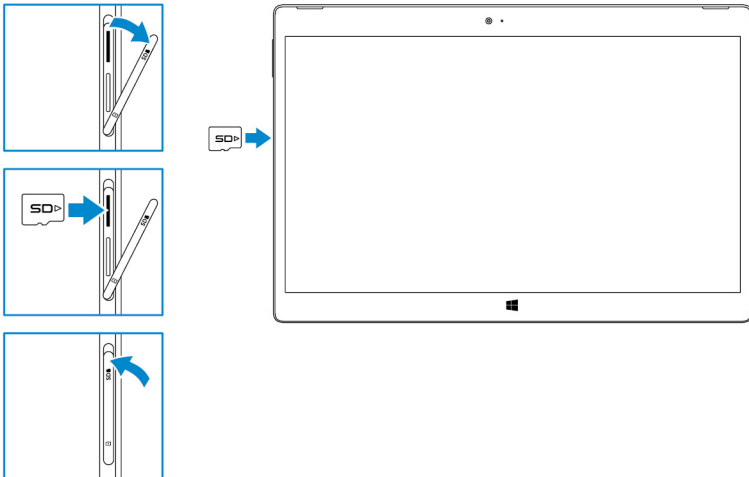
הכנסת כרטיס microSD

- 1 פתח את מכסה החריץ ואתר את חריץ כרטיס microSD.

התראה: ודא שכרטיס microSD מיושר כפי שמוצג באיור. 


- 2 הכנס את כרטיס microSD לתוך החריץ עד שיינעל במקומו.

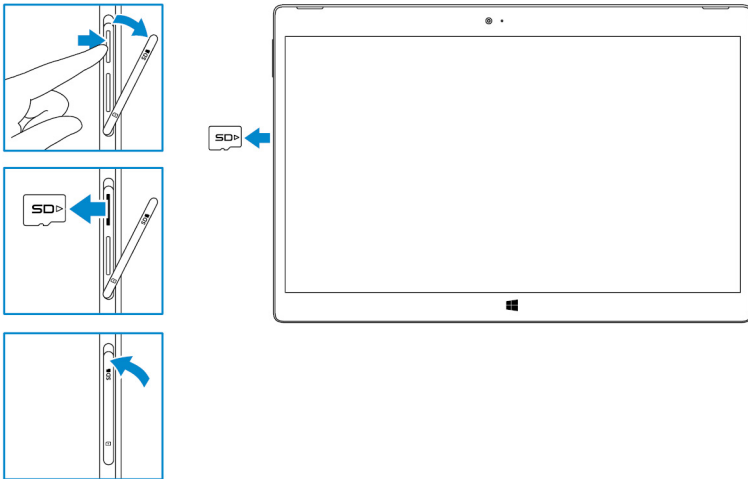
- 3 סגור את מכסה החריץ.




הסרת כרטיס microSD

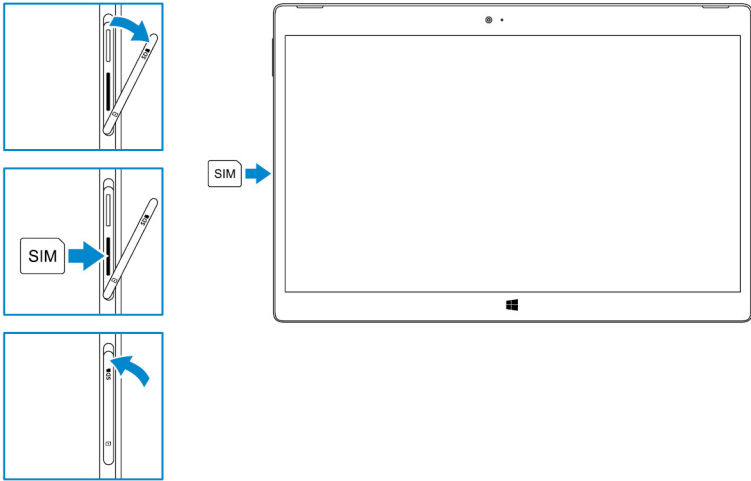
התראה: הסרת כרטיס microSD בעודו נמצא בשימוש עשויה לגרום לאובדן נתונים או לגרום לשגיאות יישומים. 

- 1 הקש על כל ההגדרות → התקנים → התקנים מחוברים.
 - 2 תחת התקנים מחוברים, הקש על כרטיס ה-SD ולאחר מכן הקש על הסר התקן.
- הערה:**  אם מופיעה הודעת אזהרה המציינת כי לא ניתן להסיר את כרטיס ה-microSD, ודא שכל העברות הנתונים הקשורות לכרטיס ה-microSD מלאות.
- תופיע הודעה שניתן להסיר בבטחה את כרטיס ה-microSD.
- 3 פתח את מכסה החריץ.
 - 4 לחץ על כרטיס ה-microSD כלפי פנים ושחרר אותו.
 - 5 כרטיס ה-microSD ישתחרר ממקומו.
 - 6 החלק את כרטיס ה-microSD אל מחוץ לחריץ.
 - 6 סגור את מכסה החריץ.



הכנסת כרטיס micro-SIM (אופציונלי)

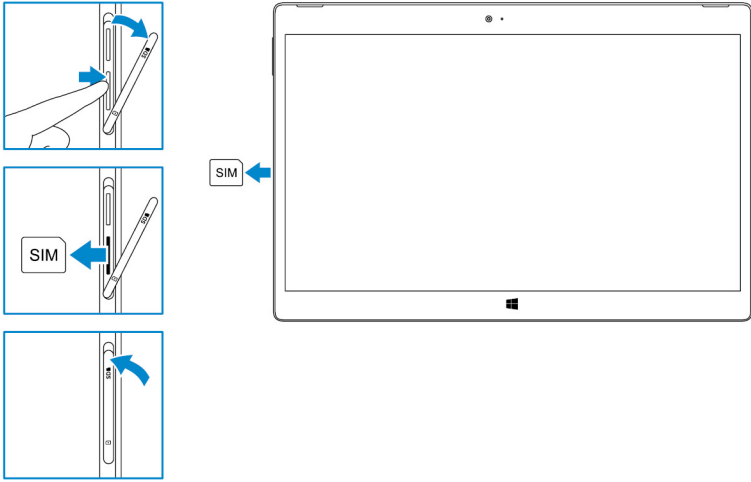
- 1 פתח את מכסה החריץ ואתר את כרטיס micro-SIM.
- התראה:  ודא שכרטיס micro-SIM מיושר כפי שמוצג באיור.
- 2 הכנס את כרטיס micro-SIM לתוך החריץ עד שיינעל במקומו.



הסרת כרטיס micro-SIM (אופציונלי)

⚠ התראה: הסרת כרטיס micro-SIM בעודו נמצא בשימוש עשויה לגרום לאובדן נתונים או לגרום לשגיאות יישומים.

- 1 פתח את מכסה החריץ.
- 2 לחץ על כרטיס ה-micro-SIM כלפי פנים ושחרר אותו.
- 3 כרטיס ה-micro-SIM ישתחרר ממקומו.
- 3 החלק את כרטיס ה-micro SIM אל מחוץ לחריץ.



שימוש באוזנייה

אזהרה: האזנה למוסיקה בעוצמה גבוהה במשך זמן רב יכולה לגרום לאובדן שמיעה.



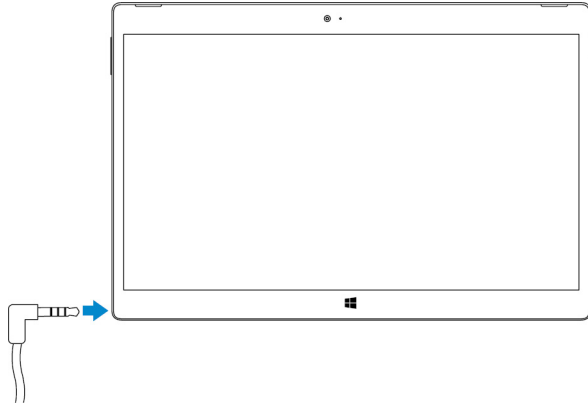
באפשרותך לחבר אוזנייה, אוזניות, מיקרופון, או ציוד שמע אחר ליציאת האוזנייה של מחשב הלוח.

1 חבר אוזנייה ליציאת האוזנייה שבמחשב הלוח.


לבש את האוזנייה וכוונן את עוצמת הקול לרמה נוחה לאוזן. כוונן את המיקרופון לרמה מיטבית בעת שימוש ביישומים המאפשרים קול.

הערה: בעת חיבור התקן שמע ליציאת האוזנייה, הרמקול המשולב שבמחשב הלוח מושקע באופן אוטומטי.

התראה: כדי למנוע נזק לאוזנייה בעת ניתוקה ממחשב הלוח, משוך מהמחבר ולא מהכבל. 




השימוש במחשב הלוח

 **הערה:** לקבלת מידע מפורט על שימוש ב-Windows, ראה [קבלת עזרה](#).

כיבוי מחשב הלוח

שימוש בלחצן ההפעלה במסך ההתחלה


- 1 הקש על התחל.
- 2 הקש על לחצן ההפעלה  ← **כיבוי** כדי לכבות את מחשב הלוח.


באמצעות לחצן ההפעלה

- 1 לחץ לחיצה ארוכה על לחצן ההפעלה למשך 4 שניות לפחות.
- 2 החלק מטה את מסך אישור הכיבוי כדי לכבות את מחשב הלוח.

כיבוי המסך

שימוש בלחצן ההפעלה במסך ההתחלה

- 1 הקש על התחל.
- 2 הקש על לחצן ההפעלה  ← **Sleep (שינה)** לכיבוי המסך.

 **הערה:** אם מחשב הלוח נמצא במצב המתנה, לחץ על לחצן ההפעלה או על לחצן Windows כדי להפעיל את המסך.

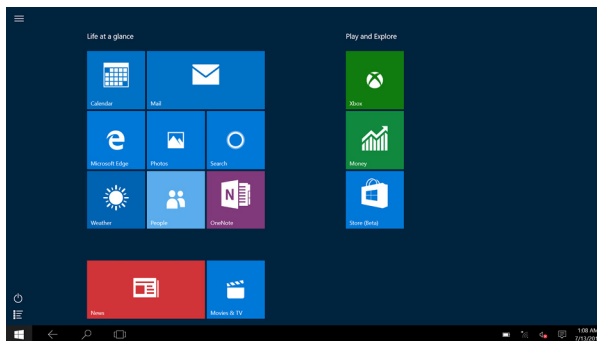
באמצעות לחצן ההפעלה

לחץ על לחצן ההפעלה כדי לכבות את המסך.

מסך ההתחלה

מסך ההתחלה מציג אריחים שמתפקדים כקיצורי דרך ליישומים מותקנים.


הערה: באפשרותך להשבית או להפעיל מצב מחשב לוח באמצעות הסמל שבמרכז הפעולות. בנוסף, באפשרותך לבחור לעבור באופן אוטומטי למצב מחשב כאשר מחשב הלוח מעוגן. במצב מחשב, מסך ההתחלה מוחלף בתפריט ההתחלה. כדי ללמוד עוד על השימוש ב-Windows, ראה [קבלת עזרה](#).




איריחים במסך ההתחלה משתנים ומתעדכנים בזמן אמת כדי להציג עדכונים חדשות וספורט, עדכוני מזג אוויר, עדכונים של רשתות חברתיות ועוד. בנוסף, באפשרותך להתאים אישית את מסך ההתחלה על ידי הצמדת היישומים המועדפים שלך כאיריחים, הגדרת תמונה אהובה כטפט ועוד.

Wi-Fi


הפעלת או כיבוי של Wi-Fi

- 1 החלק פנימה מהקצה הימני של הצג, כדי לגשת למרכז הפעולות.
- 2 הקש על  להפעיל או לכבות את Wi-Fi.

חיבור לרשת

- 1 הקש על סמל  Wi-Fi בפניה השמאלית התחתונה של המסך.
- 2 ברשימת הרשתות הזמינות, הקש על הרשת שברצונך להתחבר אליה, ולאחר מכן הקש על **התחבר**.

הגדרת פס רחב נייד (אופציונלי)


- 1 הקש על **רשת**  בפניה השמאלית התחתונה של המסך.
- 2 תחת **סלולר** הקש על ספק הרשת הניידת שלך ולאחר מכן הקש על **התחבר**.
- 3 באפשרויות המתקדמות הקש על **התחבר**.

Bluetooth


הפעלה או כיבוי של Bluetooth

- 1 החלק פנימה מהקצה הימני של הצג, כדי לגשת למרכז הפעולות.
- 2 הקש על **Bluetooth** כדי להפעיל או לכבות Bluetooth.

שיוך להתקנים מאופשרי Bluetooth


הערה: חיבור Bluetooth בין מחשב הלוח לבין התקני Apple אינו נתמך. 

- 1 הפעל את Bluetooth. לקבלת מידע נוסף, ראה [הפעלה/כיבוי של Bluetooth](#).
- 2 החלק פנימה מהקצה הימני של הצג, כדי לגשת למרכז הפעולות.
- 3 לחץ לחיצה ארוכה על **Bluetooth** ולאחר מכן הקש על **עבור אל הגדרות**.
- 4 מרשימת ההתקנים, הקש על ההתקן שברצונך לשייך אליו, והקש על **שייך**.
- 5 במידת הצורך, ודא שסיסמת Bluetooth שמופיעה במחשב הלוח ובהתקן מאופשר Bluetooth זהה.
- 6 אשר את תהליך השיוך גם במחשב הלוח וגם בהתקן.


הערה: לאחר שההתקן שיוך בהצלחה למחשב הלוח, הוא מתחבר באופן אוטומטי למחשב הלוח כאשר Bluetooth מופעל גם במחשב הלוח וגם בהתקן והם נמצאים בטווח Bluetooth. 

כיוון המסך

לקבלת חוויית צפייה מיטבית, כיוון המסך משתנה באופן אוטומטי לתצוגה לאורך או לרוחב בהתאם לאופן שאתה מחזיק את מחשב הלוח. באפשרותך להשבית את סיבוב המסך האוטומטי ולנעול את המסך במצב תצוגה לאורך או לרוחב.

הערה: ייתכן שחלק מהיישומים לא יתמכו בסיבוב מסך אוטומטי ונועדו לעבוד בכיוון אחד בלבד. 

נעילה או ביטול נעילה של כיוון המסך

- 1 החלק פנימה מהקצה הימני של הצג, כדי לגשת למרכז הפעולות.
- 2 הקש על  כדי לנעול או לבטל את נעילת כיוון המסך.

כוונן בהירות המסך

- 1 החלק פנימה מהקצה הימני של הצג, כדי לגשת למרכז הפעולות.

2 הקש על סמל הבהירות  כדי לשנות את בהירות המסך.


כיול מסך המגע

- 1 לחץ ממושכות על הלחצן **התחל** כדי להציג את תפריט הלחיצה באמצעות לחצן העכבר הימני.
- 2 הקש על **לוח הבקרה** ← **חומרה וקול** ← **הגדרות מחשב הלוח**.
- 3 הקש **כייל**.
- 4 בצע את ההוראות המופיעות על המסך.


סנכרון מחשב הלוח

כאשר אתה משתמש בחשבון Microsoft כדי להיכנס להתקנים, ההגדרות כגון הגדרות Windows ויישומים, והקבצים האישיים מסונכרנים באופן אוטומטי.


הערה:  כדי לסנכרן, ההתקנים חייבים להיות מחוברים לאינטרנט. אם אתה משתמש בחשבון מקומי,

החלף לחשבון Microsoft כדי לאפשר סנכרון. במסך **הגדרות** הקש על **חשבונות**  במסך **חשבונות** הקש על **נהל את חשבון Microsoft** כדי להחליף את חשבון Microsoft.

כדי להתאים אישית את סנכרון הגדרות:


- 1 החלק פנימה מהקצה הימני של הצג, כדי לגשת למרכז הפעולות.
- 2 הקש על **כל ההגדרות** .
- 3 במסך **חשבונות** הקש על **סנכרן את ההגדרות שלך** כדי לראות אפשרויות לסנכרון הנתונים וההגדרות שלך.

שחזור מערכת ההפעלה

התראה:  שחזור מערכת ההפעלה מוחק את כל הנתונים בכונן הקשיח ומסיר את כל התוכניות או מנהלי ההתקנים שהותקנו לאחר קבלת מחשב הלוח. אם ניתן, גבה את הנתונים לפני שתשתמש באפשרות זו.


אפשרות זו משחזרת את מערכת ההפעלה במחשב הלוח למצב ההפעלה שבו היה בעת רכישת מחשב הלוח. השתמש באפשרות זו רק אם הוא אינו מגיב, פועל באופן בלתי צפוי או שמתרחשות בו בעיות אחרות הקשורות לתוכנה.

איפוס מחשב הלוח

התראה:  גבה את כל הנתונים הדרושים לפני שתמשיך.


באפשרותך לאפס את מחשב הלוח כדי לשחזר אותו למצב שבו קיבלת אותו או שבאפשרותך לבחור לשמור את הקבצים.

1 החלק פנימה מהקצה הימני של הצג, כדי לגשת למרכז הפעולות.

2 הקש על כל ההגדרות  ← עדכונים ואבטחה ← שחזור.

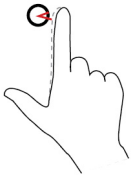

3 באפס מחשב זה, הקש על התחל בעבודה.

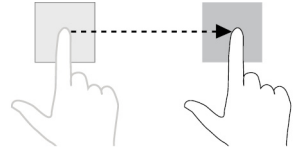
4 בחר שמור על הקבצים שלי או הסר הכל.

 **הערה:** האפשרות שמור על הקבצים שלי מסירה יישומים והגדרות, אך שומרת על הקבצים האישיים. האפשרות הסר הכל מסירה את כל הקבצים האישיים, היישומים וההגדרות.

5 בצע את ההוראות המופיעות על המסך.

מחוות

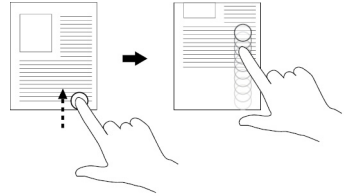
מחוות	פונקציות
<p>מגע</p> <p>הקש בעדינות על הצג בקצה האצבע.</p> 	<ul style="list-style-type: none"> בחר פריטים במסך, כולל אפשרויות, ערכים, תמונות וסמלים. התחל יישומים. גע בלחצנים שבמסך. הזן טקסט באמצעות המקלדת שבמסך.
<p>גע והחזק</p> <p>גע והשאר את האצבע על הצג.</p> 	<ul style="list-style-type: none"> הצג מידע מפורט על פריט. פתח תפריט תלוי הקשר של פריט לביצוע פעולות נוספות.
<p>גרור</p> <p>גע והשאר את האצבע על פריט במסך.</p> <p>כשהאצבע עדיין נוגעת בצג, הזז את קצה האצבע למיקום הרצוי.</p> <p>סלק את האצבע מהצג כדי לשחרר את הפריט במיקום הרצוי.</p>	<p>הזז פריטים כגון תמונות וסמלים במסך.</p>



- גלול במסך ההתחלה, בדפי אינטרנט, ברשימות, בערכים, בתמונות, באנשי קשר ועוד.
- סגור יישום (החלק את היישום לתחתית הצג).

החלק

הזז את האצבע על פני הצג בכיוון אופקי או אנכי.



הגדל את התצוגה של תמונה או דף אינטרנט.

הגדל תצוגה

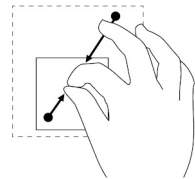
גע במסך בשתי אצבעות ולאחר מכן הרחק את האצבעות זו מזו.



הקטן את התצוגה של תמונה או דף אינטרנט.

הקטן תצוגה

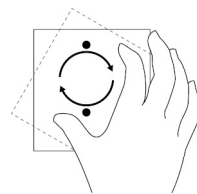
גע במסך בשתי אצבעות ולאחר מכן קרב את האצבעות זו לזו.



סובב אובייקט ב-90 מעלות.

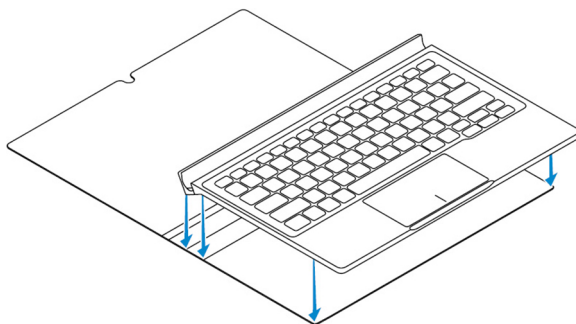
סובב

גע במסך בשתי אצבעות או יותר ולאחר מכן הזז אותן בקשת עם או נגד כיוון השעון.

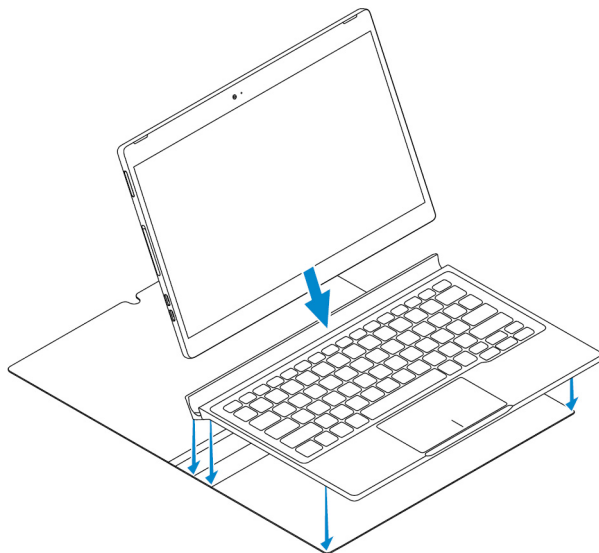


עגינת מחשב הלוח

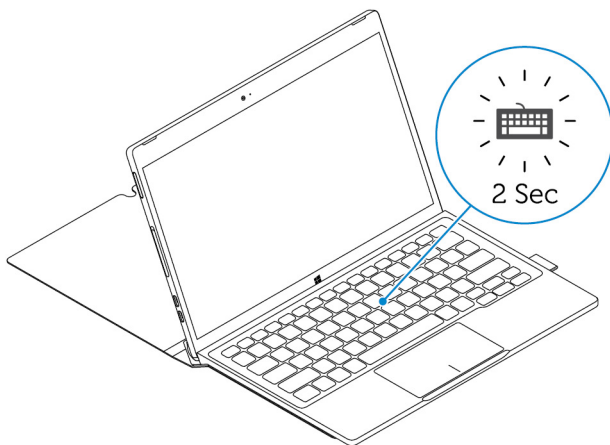
1 הנח את המקלדת על הכיסוי המגנטי של Dell Premier

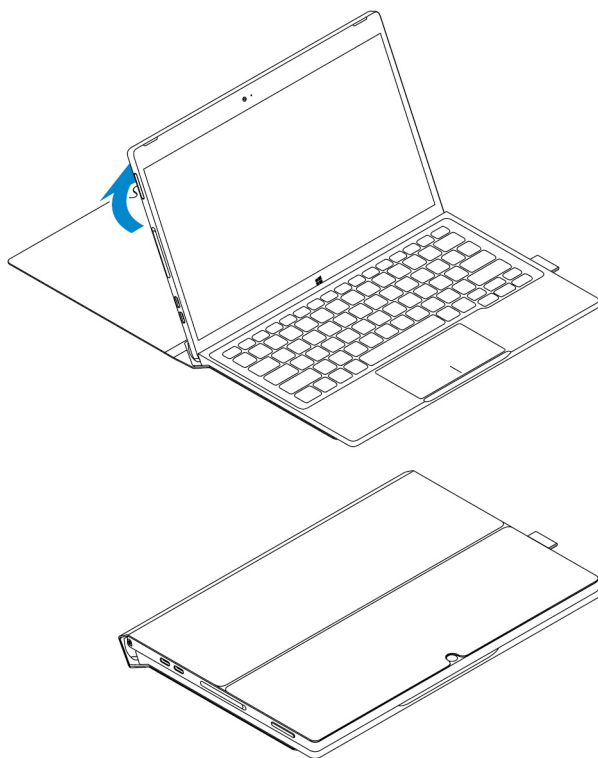


2 ישר את פניי העגינה של מחשב הלוח אל מול פניי העגינה של המקלדת ועגן את מחשב הלוח לתחנת העגינה של המקלדת.



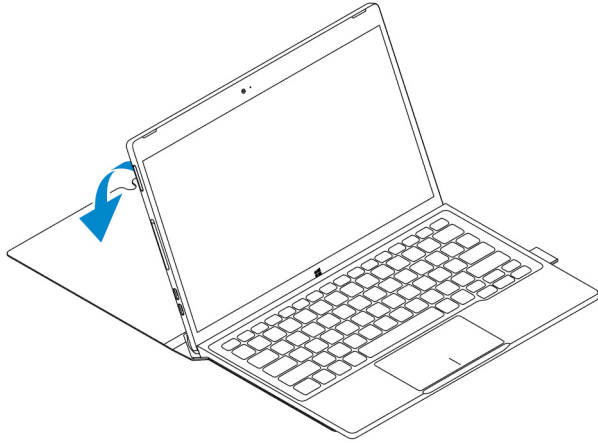
הערה: התאורה האחורית של המקלדת מאירה במשך 2 שניות כאשר פניי העגינה של מחשב הלוח ופניי העגינה של המקלדת מיושרים כהלכה.



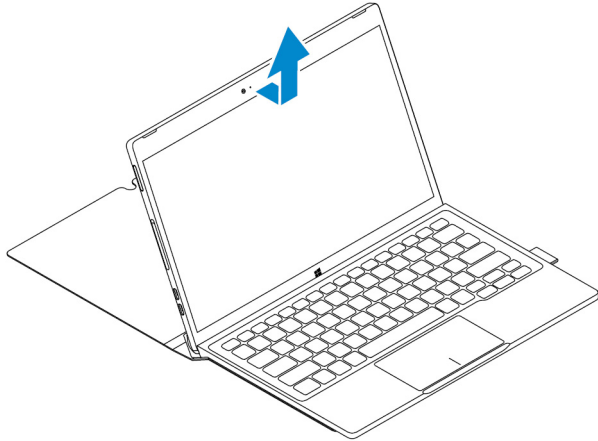


שחרור עגינת מחשב הלוח

1 פתח את הכיסוי המגנטי של Dell Premier.



2 החלק והרם את מחשב הלוח והרחק אותו מהמקלדת ומהכיסוי.



הזנת תוכנית ההגדרה של ה-BIOS

עם מקלדת

- 1 חבר את מחשב הלוח למקלדת העגינה או חבר מקלדת תומכת USB למחשב הלוח.
- 2 לחץ על לחצן ההפעלה כדי להפעיל את מחשב הלוח.
- 3 כאשר הלוגו של Dell מופיע, הקש F2.

ללא המקלדת

- 1 לחץ על לחצן ההפעלה כדי להפעיל את מחשב הלוח.
- 2 לחץ לחיצה ארוכה על לחצן הגברת עוצמת הקול כשהלוגו של Dell מופיע במסך.
- 3 כאשר תפריט בחירת האתחול F12 מופיע, בחר **BIOS Setup** באמצעות לחצן הגברת עוצמת קול.
- 4 לחץ על לחצן החלשת עוצמת הקול כדי לעבור לתוכנית ההגדרה (Setup) של ה-BIOS.

מפרט

מידות ומשקל	
8 מ"מ (0.31 אינץ')	מתייחס לעובי הכרטיס
291 מ"מ (11.46 אינץ')	Width (רוחב)
193.1 מ"מ (7.60 אינץ')	Height (גובה)
0.72 ק"ג (1.59 ליברות)	משקל (מרבי)

System Information (פרטי מערכת)	
6th Generation Intel Core m Processor (מעבד Intel Core m מדור 6)	Processor (מעבד)
Windows 10	מערכת הפעלה
LPDDR3	RAM
<ul style="list-style-type: none">כונן Solid-State בגודל 128 גיגה-בתיםכונן Solid-State בגודל 256 גיגה-בתים	Storage (אחסון)

Memory (זיכרון)	
LPDDR3	Type (סוג)
1600 MHz	מהירות
8 GB ו-4 GB	תצורות נתמכות

Ports and Connectors (יציאות ומחברים)	
יציאת אוזנייה אחת (שילוב אוזניות ומיקרופון)	Audio (שמע)
חריץ לכרטיס microSD אחד	כרטיס microSD
חריץ לכרטיס micro SIM (אופציונלי)	כרטיס micro-SIM
שתי יציאות Thunderbolt 3 (USB-C)/יציאות טעינה	יציאות Thunderbolt 3 (USB-C)/יציאות טעינה

Communications (תקשורת)	
Dual-band 802.11ac	Wi-Fi
Bluetooth 4.1 LE	Bluetooth
Video controller (בקר וידאו)	
Intel HD graphics 515	Type (סוג)
Display (צג)	
full HD '12.5 אינץ'	Type (סוג)
ultra HD '12.5 אינץ'	Resolution (רזולוציה):
1920 x 1080	FHD
3840 x 2160	UHD
16:9	יחס גובה
400 nits	בהירות
85	זווית צפייה
1500:01	יחס ניגודיות
16.7 מיליון	עומק צבע
מצלמה	
Rear-facing camera (מצלמה אחורית)	Front-facing camera (מצלמה קדמית)
MP 8 - מיקוד אוטומטי	MP 5 - מיקוד קבוע
	Type (סוג)
	Resolution (רזולוציה):
3296 x 2520	תמונת סטילס
2520 X 3296 בקצב 30 (מרבי) fps	Video (וידאו)
1920 X 1080 בקצב 30 fps (מרבי)	
מתאם מתח	
120 - 240 וולט ד"ח	Input voltage (מתח כניסה)
50 הרץ - 60 הרץ	Input frequency (תדר כניסה)

מתאם מתח	
1.30 אמפר	זרם כניסה
1.5 אמפר	זרם יציאה
20 וולט ז"י	Rated output voltage (מתח יציאה נקוב)
	Temperature range (טווח טמפרטורות):
0° עד 40° צ' (32° עד 104° פ')	Operating (בהפעלה)
-40° עד 70° צלזיוס (-40° עד 158° פרנהייט)	Storage (אחסון)

דרישות סביבתיות	
	Temperature range (טווח טמפרטורות):
0° עד 35° צלזיוס (32° עד 95° פרנהייט)	Operating (בהפעלה)
-40° עד 65° צלזיוס (-40° עד 149° פרנהייט)	Non-operating (לא בהפעלה)
	Relative humidity (maximum) (לחות יחסית (מקסימום)):
10% עד 90% (ללא התעבות)	Operating (בהפעלה)
5% עד 95% (ללא התעבות)	Non-operating (לא בהפעלה)
	רום (מרבי, ללא לחץ)
10,000 רגל עד 3048 מ' (-50 רגל עד 10,000 רגל)	Operating (בהפעלה)
15.20 מ' עד 10,668 מ' (-50 רגל עד 35,000 רגל)	Storage (אחסון)

מקלדה	
269.90 מ"מ (10.63 אינץ')	Width (רוחב)
104.95 מ"מ (4.13 אינץ')	Height (גובה)
3.85 מ"מ (0.15 אינץ')	מתייחס לעובי הכרטיס
0.55 ק"ג (1.22 ליברות)	Weight (משקל)
מקשי chiclet עם תאורה אחורית, בגודל מלא ועם נידוד מקשים של 1.9 מ"מ	Type (סוג)

פתרון בעיות

בעיית סוללה

בעיות	גורמים אפשריים	פתרונות אפשריים
הסוללה לא נטענת	ייתכן שחיבורי הכבלים רופפים.	1 בדוק את הכבל, המחברים ומתאם המתח כדי להבטיח קישוריות טובה.
		2 ודא כי השקע בקיר מתפקד באמצעות חיבור התקן אחר.
	על טמפרטורת מחשב הלוח להיות מתחת ל-0° צלזיוס (32° פרנהייט) או גבוה מ-35° צלזיוס (95° פרנהייט).	טען את הסוללה בטמפרטורת סביבה שביין 0° עד 35° צלזיוס (32° עד 95° פרנהייט).
	הסוללה או מתאם המתח ניזוקו.	פנה אל Dell. ראה פנייה אל Dell .
הסוללה אינה מטעינה כאשר טעינת הסוללה היא בין 95% ועד 99%.	הסוללה במצב תחזוקה כדי להאריך את חיי הסוללה.	<ul style="list-style-type: none">אפשר לסוללה להתרוקן עד שטעינת הסוללה תרד מתחת ל-95%.הפעל מחדש את מחשב הלוח. ראה כיווי מחשב הלוח ואת הפעלת מחשב הלוח.
הסוללה מתרוקנת במהירות, גם כשמחשב הלוח במצב המתנה	אם מחשב הלוח נמצא מחוץ לטווח של רשת שהוא יכול להתחבר אליה, מחשב הלוח ממשיך לנסות ולאתר את תחנת הבסיס ומרוקן את הסוללה.	<ul style="list-style-type: none">כבה את מחשב הלוח זמנית.העבר את מחשב הלוח לטווח של רשת שהוא יכול להתחבר אליה, או כבה זמנית את החיבור האלחוטי במחשב הלוח.השבת את Wi-Fi או את הפס הרחב הנייד כאשר אינך בטוח של רשתות אלחוטיות.הפעל מצב טיסה.
ערכי טעינת הסוללה לא מדויקים		<ul style="list-style-type: none">לחץ לחיצה ארוכה על לחצן ההפעלה למשך 10 שניות כדי לאלץ כיווי של מחשב הלוח, ולכפות על המערכת להשיג נקודת סימוכין חדשה לערך טעינת הסוללה (אל

טעינת הסוללה קופצת מ-90% ל-100% כאשר הסוללה נטענת

- תבצע את הליך הכיבוי הרגיל של (Windows).
בצע מחזור טעינה/ריקון מלא של הסוללה כדי לכייל מחדש את ערך טעינת הסוללה על ידי טעינת מחשב הלוח עד לטעינה מלאה של הסוללה והפעל את הסוללה עד שמחשב הלוח יכבה את עצמו.

בעיית רשת

בעיות	גורמים אפשריים	פתרונות אפשריים
אין חיבור אלחוטי	החיבור האלחוטי אינו מופעל.	בדוק אם הרדיו האלחוטי פועל. ראה Wi-Fi
חיבורים איטיים לאינטרנט	החיבור האלחוטי נמצא מחוץ לטווח.	נסה להתקרב לנקודת הגישה האלחוטית.
לא ניתן לבצע שיוך להתקן Bluetooth.	עוצמת האות לא חזקה דייה.	צור קשר עם ספק שירותי האינטרנט שלך (ISP).
		<ul style="list-style-type: none">• ודא ש-Bluetooth מאופשר גם במחשב הנייד וגם בהתקן שאליו אתה מנסה לשייך.• ודא שהם בתוך טווח Bluetooth.

Touchscreen problem

בעיות	גורמים אפשריים	פתרונות אפשריים
מסך המגע מגיב לאט או שלא כמצופה	<ul style="list-style-type: none">• המסך מלוכלך.• כיסוי מגן עשוי למנוע ממחשב הלוח לזהות את הקלט שלך.	<ul style="list-style-type: none">• הרטב מעט מטלית לחה וחלקה מסיבים במעט מים או חומר ניקוי לצגים, ונגב את משטח מחשב הלוח עד שיהיה נקי. אל תיתן למים מהמטלית לטפטף לתוך יציאות מחשב הלוח או לתוך הלחצנים.• הרטב מעט מטלית לחה וחלקה מסיבים במעט מים או חומר ניקוי לצגים, ונגב את משטח מחשב הלוח עד שיהיה נקי. אל תיתן למים

מהמטלית לטפטף לתוך
יציאות מחשב הלוח או לתוך
הלחצנים.

- [כייל את מסך המגע.](#)

בעיית מערכת

פתרונות אפשריים	גורמים אפשריים	בעיות
<ul style="list-style-type: none">• טען את מחשב הלוח במשך 4 שעות לפחות.• לחץ לחיצה ארוכה על לחצן ההפעלה למשך 2 שניות.	הסוללה ריקה לגמרי.	מחשב הלוח לא נדלק
<p>לחץ לחיצה ארוכה על לחצן ההפעלה למשך 10 שניות כדי לאלץ כיבוי של מחשב הלוח.</p> <p>לחץ לחיצה ארוכה על לחצן ההפעלה למשך 10 שניות כדי לאלץ כיבוי של מחשב הלוח.</p>		מחשב הלוח לא כבה
<ul style="list-style-type: none">• הפעל מחדש את מחשב הלוח. ראה כיבוי מחשב הלוח ואת הפעלת מחשב הלוח.• אפס את מחשב הלוח. ראה איפוס מחשב הלוח.		מחשב הלוח ננעל
<p>יצירת קשר עם צוות התמיכה של Dell. עבור אל www.dell.com/support</p>		מחשב הלוח אינו מגיב או מתנהג באופן בלתי צפוי
<p>ייתכן שעדכוני תוכנה הורדו ברקע. הפעל מחדש את מחשב הלוח.</p>		לא ניתן לאתחל את מחשב הלוח ל-Windows
		התוכנה או התכונות אינן פועלות כמצופה

קבלת עזרה

משאבי עזרה עצמית

ניתן לקבל מידע על המוצרים והשירותים של Dell באמצעות משאבי העזרה העצמית המקוונים הבאים:

www.dell.com



מידע על מוצרים ושירותים של Dell

יישום עזרה ותמיכה של Dell

יישום Get Started (התחל)

יישום עזרה + עצות

בחיפוש של Windows, הקלד **עזרה ותמיכה**,
והקש **Enter**.

www.dell.com/support/windows

www.dell.com/support

ראה *Me and My Dell* (אני ו-Dell שלי) באתר
www.dell.com/support/manuals.

גישה לעזרה

עזרה מקוונת עבור מערכת ההפעלה

מידע על פתרון בעיות, מדריכים למשתמש, הוראות
התקנה, מפרטי מוצרים, בלוגים לסיוע בנושאים
טכניים, מנהלי התקנים, עדכוני תוכנה ועוד.

למד על מערכת ההפעלה, הגדרת מחשב הלוח
ההפעלתו, גיבוי נתונים, אבחון ועוד.


פנייה אל Dell

לפנייה אל Dell עם בעיות בנושאי מכירות, תמיכה טכנית או שירות לקוחות:

- 1 עבור אל www.dell.com/contactdell.
 - 2 בדר פרטים לגבי הארץ או האזור שלך ברשימה הנפתחת **Choose A Country/Region (בחר ארץ/אזור)** בחלק התחתון של הדף.
 - 3 בחר את קישור השירות או התמיכה המתאים לצרכיך או בחר בשיטת הפנייה הנוחה לך אל חברת Dell. חברת Dell מציעה כמה אפשרויות לתמיכה ולשירות באינטרנט ובטלפון. הזמינות משתנה בהתאם לארץ ולמוצר; ייתכן ששירותים מסוימים לא יהיו זמינים באזורך.
- הערה:** אם אין ברשותך חיבור אינטרנט פעיל, תוכל למצוא פרטי יצירת קשר בחשבונת הרכישה, תעודת המשלוח, החשבון או קטלוג המוצרים של Dell.

איתור תג השירות וקוד השירות המהיר

עליך לספק את תג השירות וקוד השירות המהיר של מחשב הלוח כשאתה יוצר קשר עם חברת Dell לקבלת שירות לקוחות או סיוע טכני.

הערה: מערכות הטלפון מבקשות ממך להזין את קוד השירות המהיר שמסייע בניתוב השיחה שלך ביעילות. 

ניתן למצוא את תג השירות וקוד השירות המהיר עבור מחשב הלוח על תווית בחלק התחתון של מחשב הלוח.

